

Werkcollege loonpolitiek : de arbeidsmarktsituatie in Brussel, ingedeeld in leeftijdscategorieën

door : Lenie Steels, Gunter Keppens, Didier De Coster en Tim Smet (1^{ste} lic. TEW)

Inhoudstafel

Inleiding	1
Beschrijving van de Brusselse arbeidsmarktsituatie	2
Groep 1: minder dan 25 jaar	7
1. Bespreking evolutie niet-werkende werkzoekenden in Brussel.....	7
2. Bespreking van de werkgelegenheidsmaatregelen in Brussel	8
➤ Jongerenstage (1990 – 2000).....	8
➤ Ingroeibaan (1995– 1998)	8
➤ De overeenkomst werk-opleiding (1990–2000).....	9
➤ Het industrieel leerlingwezen of het leerlingstelsel voor werknemersberoepen (1990–2000).....	9
➤ Vermindering van de kosten van de arbeidskrachten - Jongerenbanenplan (1993-1995).....	10
➤ Het begeleidingsplan voor werklozen of inschakelingsparcours (1992-2000).....	10
3. Vergelijking met Vlaanderen en Wallonië.....	11
Groep 2: 26 - 45 jaar.....	12
1. Bespreking evolutie niet-werkende werkzoekenden in Brussel.....	12
2. Bespreking van de werkgelegenheidsmaatregelen in Brussel	13
3. Vergelijking met Vlaanderen en Wallonië.....	13
Groep 3: 46 - 55 jaar.....	15
1. Bespreking evolutie van de niet-werkende werkzoekenden in Brussel.....	15
2. Bespreking van de werkgelegenheidsmaatregelen in Brussel	16
➤ Risicogroepen (1990 – 2000).....	16
3. Vergelijking met Vlaanderen en Wallonië.....	16
Groep 4: 55-plussers.....	18
1. Bespreking evolutie van de niet-werkende werkzoekenden Brussel.....	18
2. Bespreking van de werkgelegenheidsmaatregelen in Brussel	19
➤ Het conventioneel brugpensioen (1990 – 2000)	19
➤ Het halftijds brugpensioen (1993 – 2000)	19
➤ Verbod van leeftijddiscriminatie (1998 – 1999)	20
3. Vergelijking met Vlaanderen en Wallonië.....	20
Werkgelegenheidsbeleid in een Europees perspectief	22
Bibliografie	23

Inleiding

Het doel van deze paper is de Brusselse arbeidsmarkt beschrijven over een periode van 10 jaar (1990-2000), in functie van de leeftijdsstructuur. Dit vormt een onderdeel van een lopend onderzoek naar de arbeidsmarktpolitiek met betrekking tot de laaggekwalificeerde jongeren in de Brusselse dienstensector.

Om de werkloosheid duidelijk te kunnen beschrijven en kleine verschillen toch te kunnen weergeven, zijn we uitgegaan van 4 leeftijdsgroepen, vaak nog eens onderverdeeld in kleinere groepen. De eerste groep beschrijft de jongeren, nl jonger dan 25 jaar. Zij zijn kenmerkend voor de Brusselse werkloosheid en nemen nu dan ook ongeveer 19% van de totale werkloosheid in Brussel voor hun rekening. Groep 2 gaat van 26 tot 45 jaar, groep 3 van 46 tot 55 en groep 4 bestaat uit de 55 plussers. Voor elk van deze groepen hebben we kort de evolutie van de niet-werkende werkzoekenden in Brussel beschreven – de niet-werkende niet-werkzoekenden en de werkende werkzoekenden hebben wij niet opgenomen, aangezien de overheidsmaatregelen niet op deze groep mensen zijn gericht -, zowel in absolute als in relatieve termen.

Daarop volgt een bespreking van de werkgelegenheidsmaatregelen per leeftijdsklasse voor Brussel. Hier ondervonden we twee moeilijkheden; ten eerste was het soms moeilijk te bepalen op welke leeftijdsklasse de maatregelen gericht waren, en dit vooral in de groepen 2 en 3. Ten tweede worden vele beleidsmaatregelen bepaald op federaal niveau en gelden dus niet enkel voor Brussel, maar ook voor Vlaanderen en Wallonië, met als gevolg dat zij niet specifiek op de Brusselse arbeidsmarktsituatie zijn toegespitst. De gevonden maatregelen zijn dan vergeleken voor de jaren 1990 tot 2000.

Ook hebben we geprobeerd de impact van de beschreven maatregelen na te gaan op de Brusselse arbeidsmarkt. Vervolgens hebben we een vergelijking gemaakt tussen de cijfers van de niet-werkende werkzoekenden in de drie gewesten en dit voor alle leeftijdsklassen over de periode 1990-2000 (het evolutief en vergelijkend perspectief).

Tot slot bespreken we het werkgelegenheidsbeleid in een Europees perspectief, aangezien het beleid nu grotendeels op Europees niveau wordt bepaald.

Het werd snel duidelijk dat de Brusselse arbeidsmarktsituatie wordt bepaald door een aantal specifieke kenmerken. Aangezien deze uiteindelijk de basis vormen van het huidige arbeidsmarktbeleid, zijn we begonnen met een algemeen beeld te schetsen van de Brusselse situatie, en dit zowel op economisch als sociaal vlak.

Beschrijving van de Brusselse arbeidsmarktsituatie

Een bepalende factor van de Brusselse beroepsbevolking is de demografische ontwikkeling in het gewest. Het percentage van de allochtonen ligt in Brussel beduidend hoger dan in de rest van het land. De stijging van de buitenlandse bevolking heeft er toe bijgedragen dat het demografische verval (vlucht uit Brussel) werd tegengehouden.¹ In 1992 bedroeg het aandeel van de vreemdelingen 29% van de Brusselse bevolking en voor de leeftijdsklasse onder de 20 jaar zelfs 41,2%.²

Een van de belangrijkste kenmerken van de Brusselse werkloosheid is de hoge concentratie aan laaggeschoolde vreemde arbeidskrachten. Dit hangt samen met de karakteristieke structuur van de Brusselse economie: een gedeelte van de migrantenbevolking wordt gebruikt als buffer voor wisselende tewerkstellingsbehoeften van de ondernemingen. Tevens zijn ze onderhevig aan discriminatie op 2 vlakken, nl een wettelijke, die hen verhindert een openbare ambt uit te oefenen, en op sociaal vlak, verbonden aan het “migrant zijn”. Uit een onderzoek van 1993 van het Centre de Sociologie et d’Economie Régionales van het Institut de Sociologie van de ULB, naar de inschakeling van jongeren van vreemde afkomst in de arbeidsmarkt, blijkt dat de tewerkstellingsmogelijkheden van de jongeren dalen en de werkloosheid stijgt. Bij het verlaten van de school worden ze eerder geconfronteerd met werkloosheid dan met tewerkstelling, en kiezen vaker voor deeltijdse arbeid. “Ongeacht de maatregelen in het kader van een gelijk kansenbeleid om de vormen van discriminatie op de arbeidsmarkt te bestrijden, blijkt het eveneens belangrijk een beleid te definiëren en praktijken in werking te stellen, die de solidariteitsnetwerken en de noodzakelijke relationele steunpunten vergrendelen en herwaarderen om een destructureeringsproces van sociale relaties te verhinderen, die de werkzoekende isoleert en hun professionele inschakeling belemmert.”³

Wanneer we in detail naar de werkloosheid per gemeente kijken, kunnen we drie grote groepen onderscheiden.⁴ (zie ook grafiek p.9)

Een eerste groep wordt gekenmerkt door een veel hogere werkloosheidsgraad dan het gewestelijk gemiddelde, dat vooral jongeren en mannen van vreemde afkomst treft. Meeste van hen hebben een arbeidersstatuut en lage scholingsgraad. Deze groep bevat volgende gemeenten: St-Joost, Schaarbeek, Molenbeek, St-Gillis, Koekelberg en Anderlecht.

De tweede groep omvat de gemeenten Jette, Ganshoren, St.-Agatha-Berchem, Evere, Elsene, Etterbeek en Vorst. Deze gemeenten presteren, wat tewerkstelling betreft, gemiddeld goed. De jongerenwerkloosheid is er minder hoog door het feit dat de bevolking in die gemeenten relatief ouder is.

¹ Kumps A-M, Taymans M., “De tewerkstelling van de Brusselaars en de werkgelegenheid in het Brusselse Hoofdstedelijk Gewest”, p 7

² Ouali N., Rea A., “De inschakeling in de arbeidsmarkt van jongeren van vreemde afkomst”, p 5

³ Ouali N., Rea A., “De inschakeling in de arbeidsmarkt van jongeren van vreemde afkomst”, p 27

⁴ De Villers M., et al, ‘Analyse van het socio-economische weefsel van de gemeenten van het Brussels Hoofdstedelijk Gewest.’, p 80

De derde groep verzamelt de gemeenten Ukkel, Watermaal-Bosvoorde, Oudergem, St.-Pieters-Woluwe en St.-Lambrechts-Woluwe. Het zijn welvarende, 'rijke' gemeenten met relatief weinig buitenlanders. In deze gemeenten zijn de werklozen meestal meer gediplomeerd en voor kortere duur werkloos in vergelijking met de andere gemeenten. Het aantal werkloze arbeiders is hier minimaal.

Brussel-stad, dat niet opgenomen is in één van deze drie groepen, heeft een werkloosheidsgraad die zich net iets boven het gewestelijk gemiddelde bevindt.

De huidige situatie van de Brusselse arbeidsmarkt hangt natuurlijk nauw samen met de Brusselse economie.¹ Kenmerkend is de sterke concentratie van activiteiten in de tertiaire en quataire sector. De hoofdstedelijke en internationale functies van Brussel zijn voornamelijk verantwoordelijk voor het belang van de tertiaire sector. Dit had tot gevolg dat Brussel 'uitgroeide tot een zeer zware tewerkstellingspool en dat zich hiermee samengaan een sterke pendelbeweging van en naar Brussel ontwikkelde.'

Belangrijk is ook dat 55% van de arbeidsplaatsen wordt ingenomen door mensen buiten Brussel. Het gevolg hiervan is dat, hoewel de werkgelegenheid in het Brusselse stijgt, de werkloosheid onder de Brusselaars toeneemt.² Zo blijkt dat de meeste van de nieuw arbeidsplaatsen, aangeboden door het gewest Brussel, niet worden ingenomen door Brusselaars.³

Het beschouwen van de lokalisatie van de activiteitensectoren per gemeente brengt een aantal vaststellingen.⁴ De industriële activiteiten concentreren zich vooral langs het kanaal (al sinds de Industriële Revolutie een aantrekkingspool voor de industrie), en zijn belangrijk voor gemeenten als Vorst, Anderlecht, Molenbeek en in mindere mate Jette, Koekelberg en Ganshoren. De tertiaire sector situeert zich voornamelijk in St.-Lambrechts-Woluwe (administratieve en directiebanen) en in Oudergem, de twee Woluws, Evere, Ganshoren en St.-Agatha-Berchem (handel, vastgoedsector en dienstverlening).

In Brussel, Evere en Etterbeek zijn het vooral de financiële activiteiten en het openbaar bestuur die een belangrijke rol spelen. De sector van het hotelwezen en restaurants is oververtegenwoordigd in Elsene, maar ook hier domineren de vastgoedsector, de dienstverlening aan ondernemingen en het onderwijs. In Schaarbeek, St-Gillis en Anderlecht vinden we dan voornamelijk de sector vervoer en verkeer.

¹ Bouverne-De Bie M., In : 'Armoedebestrijding in het Brussels Hoofdstedelijk Gewest. Verslag colloquium', p 22

² Federaal Ministerie van Tewerkstelling en Arbeid, "Het Federaal werkgelegenheidsbeleid. Evaluatierapport 2000", p

³ Kumps A-M, Taymans M., "De tewerkstelling van de Brusselaars en de werkgelegenheid in het Brusselse Hoofdstedelijk Gewest", p 31

⁴ De Villers M., et al, 'Analyse van het socio-economische weefsel van de gemeenten van het Brussels Hoofdstedelijk Gewest.', p 14

Een belangrijk element is ook de ‘aantrekkingskracht’, dit is ‘de verhouding tussen de in de gemeenten tewerkgestelde beroepsbevolking en de totale beroepsbevolking (tewerkgesteld en werkloos). Deze verhouding geeft het arbeidspotentieel voor de totale beroepsbevolking van de gemeente weer.’¹ Naargelang de aantrekkingskracht in vergelijking met de werkgelegenheid die ze verschaffen, kunnen we de gemeenten indelen in drie groepen.

De eerste groep, bestaande uit Evere, St-Joost, St-Gillis, Vorst, Etterbeek, Anderlecht en St-Lambrechts-Woluwe, heeft een hoge aantrekkingsgraad. Dit betekent dat de vraag naar werknemers hoger ligt dan het aanbod.

Voor de tweede groep (Oudergem, Schaarbeek, Ukkel en Watermaal-Bosvoorde) geldt er dat de vraag naar werk bijna gelijk is aan de totale beroepsbevolking.

Terwijl de derde groep met St-Agatha-Berchem, Ganshoren, Jette, Koekelberg, Molenbeek en St-Pieters-Woluwe, kampt met een te lage aantrekkingskracht. Zo vormen St-Agatha-Berchem, Ganshoren en Koekelberg de kleinste tewerkstellingsbronnen binnen het gewest.

Deze tabellen geven het aantal werklozen in absolute cijfers voor elk van de 19 gemeenten over de periode 1990-2000.

Jongeren –25 verdeling in Brussel

	1990	1991	1992	1993	1994	1995	1996	1997	1998	1999	2000
Brussel	1138	1427	1535	2053	2032	2105	2136	2250	2175	2137	2065
Anderlecht	812	1118	1149	1275	1393	1418	1445	1457	1488	1541	1357
Oudergem	93	124	143	166	207	189	198	204	195	169	154
St-Agatha-Berchem	94	122	126	148	184	157	188	192	171	171	186
Etterbeek	251	288	362	417	428	445	474	485	509	452	426
Evere	133	165	196	235	266	250	261	237	247	265	244
Vorst	279	466	495	565	688	650	679	658	660	641	585
Ganshoren	100	100	126	159	176	155	161	161	160	176	165
Elsene	477	552	614	664	707	735	789	851	877	774	714
Jette	218	285	332	373	378	440	428	451	410	377	353
Koekelberg	156	182	175	242	246	265	252	273	257	284	260
St-Jans-Molenbeek	754	953	1068	1261	1360	1491	1518	1506	1633	1630	1546
St-Gillis	494	561	670	794	843	838	865	935	912	859	815
St-Joost-ten-Noode	286	339	414	523	530	555	598	655	665	672	638
Schaarbeek	1046	1270	1524	1863	2100	2063	2079	2232	2285	2196	2138
Ukkel	270	312	340	398	478	449	448	427	463	445	389
Watermaal-Bosvoorde	107	96	112	112	134	137	158	172	161	142	117
St-Lambrechts-Woluwe	143	173	225	212	255	247	231	246	231	224	204
St-Pieters Woluwe	98	118	134	152	165	186	209	171	168	172	132
Totaal	6949	8651	9740	11612	12570	12775	13117	13563	13667	13327	12488

Bron: RVA

Bij de jongeren zijn er 2 algemene tendenzen vast te stellen. De algemene trend is stijgend voor de verschillende gemeenten over de hele periode, uitgezonderd in 1995 waar we voor de gemeenten Oudergem, St-Agatha-Berchem, Evere, Vorst, Ganshoren, Schaarbeek en St-Lambrechts-Woluwe een lichte daling bemerken. Opvallend voor praktisch alle gemeenten is de dalende trend in 2000.

¹ De Villers M., et al, ‘Analyse van het socio-economische weefsel van de gemeenten van het Brussels Hoofdstedelijk Gewest.’, p 69

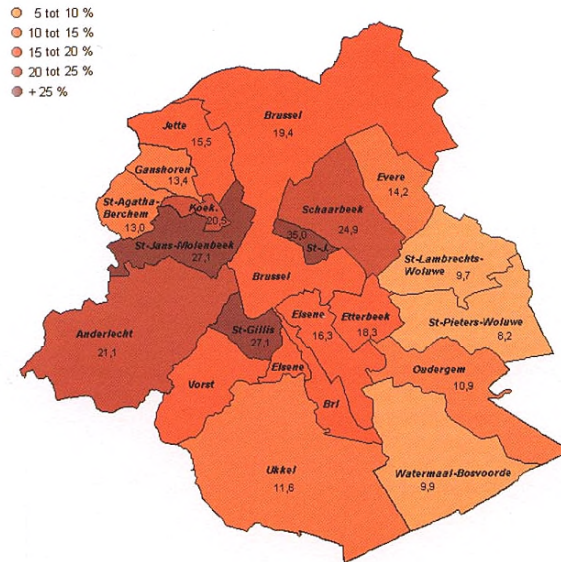
Alle niet-werkende werkzoekende in Brussel

	1990	1991	1992	1993	1994	1995	1996	1997	1998	1999	2000
Brussel	7.513	8.362	9.198	10.910	11.158	12.149	12.217	12.808	12.482	11.768	11.201
Anderlecht	4.659	5.383	5.703	6.350	7.142	7.330	7.275	7.470	7.716	7.453	6.901
Oudergem	661	778	920	1.083	1.234	1.273	1.305	1.358	1.276	1.087	970
St-Agatha-Berchem	672	750	785	877	986	995	1.055	1.088	1.064	986	993
Etterbeek	1.726	1.837	2.189	2.542	2.799	2.921	3.128	3.133	3.132	2.892	2.752
Evere	1.026	1.146	1.292	1.540	1.626	1.714	1.707	1.747	1.733	1.643	1.530
Vorst	2.286	2.734	2.763	3.183	3.737	3.748	3.891	3.888	3.865	3.672	3.418
Ganshoren	720	698	838	980	1.182	1.099	1.086	1.155	1.091	1.100	1.082
Elsene	3.605	3.849	4.205	5.058	5.297	5.325	5.408	5.535	5.501	4.935	4.602
Jette	1.502	1.697	1.999	2.289	2.386	2.580	2.602	2.699	2.592	2.292	2.221
Koekelberg	853	933	960	1.187	1.242	1.495	1.439	1.526	1.384	1.439	1.320
St-Jans-Molenbeek	4.000	4.345	4.838	5.798	6.392	6.981	7.004	7.217	7.400	7.266	6.920
St-Gillis	3.043	3.170	3.579	4.235	4.768	4.754	4.703	5.190	5.149	4.724	4.369
St-Joost-ten-Noode	1.584	1.720	1.892	2.284	2.414	2.593	2.768	2.930	3.114	3.015	2.772
Schaarbeek	5.819	6.393	7.149	8.470	9.692	9.869	9.810	10.333	10.623	10.115	9.772
Ukkel	1.957	2.263	2.461	2.816	3.233	3.430	3.353	3.394	3.380	3.192	2.735
Watermaal-Bosvoorde	655	691	808	910	993	1.018	1.059	1.039	1.008	951	848
St-Lamrechts-Woluwe	1.165	1.228	1.445	1.537	1.861	1.855	1.882	1.882	1.730	1.617	1.433
St-Pieters Woluwe	702	842	929	1.083	1.214	1.295	1.258	1.187	1.100	998	900
Totaal	44.149	48.820	53.954	63.134	69.358	72.424	73.486	75.579	75.340	71.145	68.055

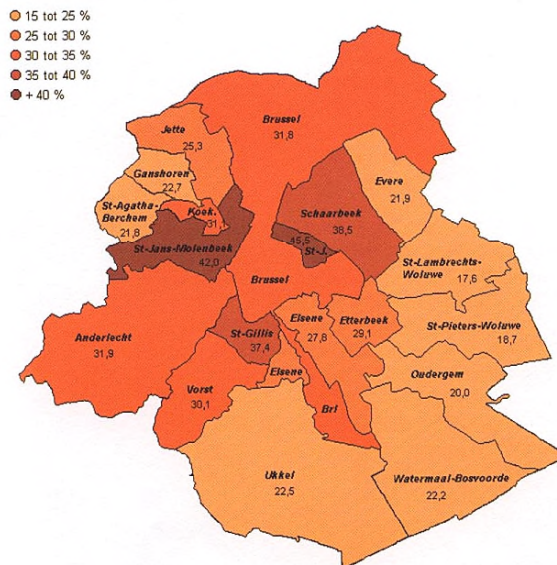
Bron: RVA

Als we de totale werkloosheid bekijken, noteren we voor elke gemeente een stijgende trend. Deze stijging is het meest uitgesproken in Schaarbeek, met bijna een verdubbeling van 5.819 in 1990 naar 10.333 in 1997. De stijgende trend kent voor de meeste gemeenten een keerpunt in 1998

Totale werkloosheid



Werkloosheidsgraad bij jongeren-25 jaar



Bron: De Villers; 1999 , p. 77

Een van de kenmerken van de werkloosheid in het Brussels Hoofdstedelijk Gewest is de ongelijke spreiding over de gemeenten. Het verschil tussen de gemeente met de hoogste werkloosheidsgraad (St-Joost-ten-Node met 35%) en die met de laagste graad (St-Pieters-Woluwe met 8,2%) is hoogst uitgesproken.

Groep 1: minder dan 25 jaar

1. Bespreking evolutie niet-werkende werkzoekenden in Brussel

Tabel 1: cijfers van de niet-werkende werkzoekenden voor de categorieën onder de 25 jaar

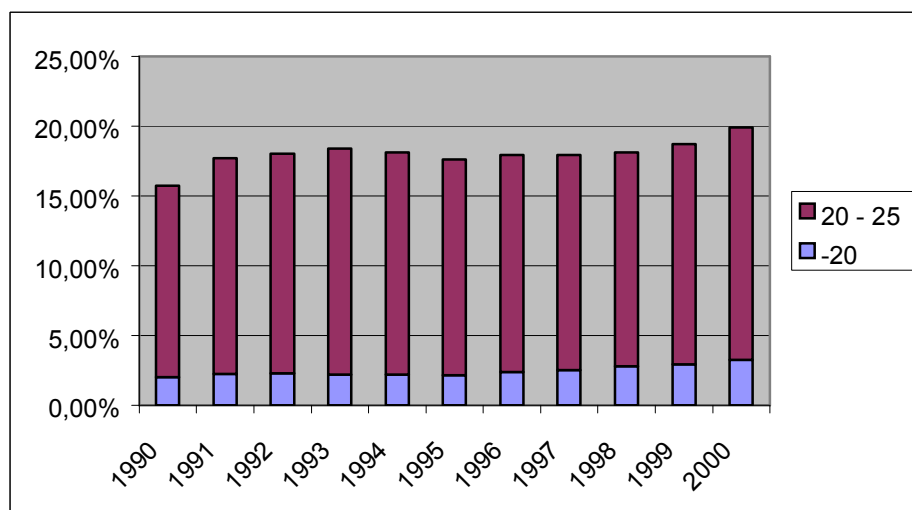
	1990	1991	1992	1993	1994	1995	1996	1997	1998	1999	2000
-20	895	1.100	1.240	1.387	1.530	1.558	1.766	1.903	2.128	2.090	2.214
20 – 25	6.054	7.551	8.500	10.226	11.041	11.217	11.438	11.660	11.539	11.237	11.336
Totale aantal niet-werkende werkzoekenden (alle leeftijden)	44.149	48.820	53.954	63.134	69.358	72.424	73.486	75.579	75.340	71.145	68.055

Bron: Rijksdienst voor arbeidsvoorziening

Uit de cijfers valt een duidelijk stijgende trend af te tekenen over de hele lijn bij de jongeren onder de 20 jaar. Bij de niet-werkende werkzoekenden tussen de 20 en 25 jaar is deze trend alhoewel stijgend toch niet eenduidig, deze groep blijft dan ook schommelen tussen de 15 en 16% van de totale hoeveelheid niet-werkende werkzoekenden in Brussel, met uitschieters in 1990 naar 13,71% en in 1993 en 2000 waar dit boven de 16% komt. Merkwaardig is dat hoewel het aantal niet-werkende werkzoekenden in 2000 daalt dat dit voor geen van beide groepen van jongeren het geval is.

De relatieve evolutie van beide groepen t.o.v. de totale niet-werkende werkzoekenden wordt weergegeven in grafiek 1.

Grafiek 1 : relatieve evolutie van de niet-werkende werkzoekenden bij jongeren.



Uit de grafiek is duidelijk op te maken dat het aantal niet-werkende werkzoekenden in Brussel enkel in het midden van de jaren negentig een stabilisatie kende, maar zowel in het begin als op het einde een duidelijk stijgende trend vertoont. De niet-werkende werkzoekende jongeren zijn in aantal tussen 1990 en 2000 met meer dan vier procent gestegen van 15,74% tot 19,91%. De niet-werkende werkzoekende nemen dus een steeds groter deel van de totale niet-werkende werkzoekenden voor hun rekening.

2. Bespreking van de werkgelegenheidsmaatregelen in Brussel.

➤ Jongerenstage (1990 – 2000)

Omschrijving

“Een jongerenstage had tot doel de inschakeling van de jongeren in het arbeidsproces te bevorderen door de ondernemingen en de administraties er toe te verplichten een aantal jonge werkzoekenden als stagiair op te nemen. Die stagiairs krijgen aldus in een echte arbeidsomgeving een praktische opleiding gedurende een periode van 6 maanden, eenmaal verlengbaar, in de privé-sector en van 12 maanden in de openbare diensten. Daardoor moest het hen makkelijker vallen de brug te slaan tussen het onderwijs en het beroepsleven.

Een jongerenstage was toegankelijk voor elke werkzoekende, jonger dan 30 jaar, die nog niet langer dan 6 maanden beroepsarbeid had verricht (behalve als na die beroepsarbeid een beroepsopleiding of twee jaar volledig werkloosheid was gevolgd)”¹.

De jongerenstage werd op 1 april 2000 vervangen door de startbaanovereenkomst bij de wet van 24 december 1999, .

Evaluatie

Van 1990 tot 1996 is het aantal jongeren in stage gedaald van 31.979 tot 14.255. 1997 wordt gekenmerkt door een heropleving (tot 17.941 eenheden) dankzij de eerste-werkervaringscontracten, deze werden in april 1999 afgeschaft. Maar in 1998 daalt het aantal stagiairs tot 15.914, om in 1999 terug toe te nemen tot 17.414.

➤ Ingroeibaan (1995– 1998)

Omschrijving

“Deze maatregel had tot doel de tewerkstelling aan te moedigen van jongeren die weinig of geen beroepservaring hebben (sic.); dit gebeurde door het voor de werkgever mogelijk te maken deze jongeren 90% van het normale loon te betalen gedurende de eerste 12 maanden, en hen anderzijds ingekorte opzeggingstermijnen te geven gedurende de eerste 3 jaren”².

Deze maatregel werd op 1 maart 1998 opgeheven. Hij gold voor werkzoekenden die minder dan 30 jaar oud waren en meer dan 6 maand niet meer gewerkt hadden.

Evaluatie

De impact van de maatregel werd beperkt tot enkele duizenden mensen, gespreid over de 3 jaren. Het plan was sterk onderhevig aan concurrentie van andere tewerkstellingsmaatregelen (het voordeelbanenplan en het eerste-werkervaringscontract). Bij de aankondiging van het stopzetten, steeg het aantal aanvragen voor informatie sterk en dus ook het aantal overeenkomsten.

¹ Federaal ministerie van tewerkstelling en arbeid. Het federaal werkgelegenheidsbeleid. Evaluatierapport 2000. p.85.

² Federaal ministerie van tewerkstelling en arbeid. Het federaal werkgelegenheidsbeleid. Evaluatierapport 1998. p.85

➤ **De overeenkomst werk-opleiding (1990–2000)**

Omschrijving

“Deze overeenkomst heeft tot doel de inschakeling in het arbeidsproces te bevorderen van weinig geschoolde of ongeschoolde jongeren tussen 18 en 25 jaar door een stelsel van alternerend leren. De werkzoekenden die niet meer aan de schoolplicht zijn onderworpen en die maximum 25 jaar oud zijn, kunnen een overeenkomst werk-opleiding sluiten in zoverre zij geen diploma bezitten van hoger of universitair onderwijs noch een diploma of getuigschrift bezitten van het hoger technisch secundair onderwijs”¹.

Evaluatie

De overeenkomst werk-opleiding heeft een stijging gekend van 762 personen in 1990 tot 2500 in 1998. Daarna was er een terugval tot 871 personen in maart 2000. Enkele maatregelen van o.m. het Brusselse en het Waalse Gewest moeten ervoor zorgen dat deze maatregel terug populair wordt bij werkgevers en onderwijsinstellingen. Deze maatregelen omvatten o.m. een inschakelingspremie aan de werknemers en de toekenning van een halftijdse stagiair in het kader van de startbaanovereenkomst (opvolger jongerenstage)²

➤ **Het industrieel leerlingwezen of het leerlingstelsel voor werknemersberoepen (1990–2000)**

Omschrijving

“Het ‘leerlingstelsel voor werknemersberoepen’, ook ‘industrieel leerlingwezen’ genoemd, heeft de facto als doel jongeren die in de normale onderwijscircuits niet kunnen of willen functioneren toch nog de mogelijkheid te bieden een volledige beroepsopleiding te volgen. Deze bestaat enerzijds uit theoretisch beroeps onderricht en een algemene vorming, en anderzijds uit een praktische opleiding op de werkvloer, waardoor de leerlingen, met de aldus verkregen beroepservaring hun latere kansen op de arbeidsmarkt aanzienlijk vergroten”³.

Het stelsel richt zich in de eerste plaats tot leerlingen die schoolmoe zijn of leermoeilijkheden hebben. Het is bedoeld voor jongeren tussen 15/16 en 18 jaar, onderworpen aan de deeltijdse leerplicht.

Evaluatie

We hebben dit ‘plan’ opgenomen omdat het de toekomstige tewerkstellingskansen van laaggeschoolde jongeren op de arbeidsmarkt aanzienlijk verhoogt en op die manier de werkloosheid beïnvloedt.

Met een doelgroep van een kleine 10.000 jongeren en een effectief aantal leerovereenkomsten van 1500 is deze maatregel niet erg populair, desondanks de wetswijziging van 1998.

¹ Federaal ministerie van tewerkstelling en arbeid. Het federaal werkgelegenheidsbeleid. Evaluatierapport 2000. p.89

² Federaal ministerie van tewerkstelling en arbeid. Het federaal werkgelegenheidsbeleid. Evaluatierapport 2000. p.90

³ Federaal ministerie van tewerkstelling en arbeid. Het federaal werkgelegenheidsbeleid. Evaluatierapport 2000. p.93

➤ **Vermindering van de kosten van de arbeidskrachten - Jongerenbanenplan (1993-1995)**

Omschrijving

“Het jongerenbanenplan is een selectieve maatregel die een belangrijke vermindering bepaalt van de arbeidskosten voor de ondernemingen die werkloze jongeren (van minder dan 26 jaar) in dienst nemen om te voorkomen dat de jongeren, omwille van de ongunstige conjunctuur, langdurig werkloos zouden worden”¹.

Het jongerenbanenplan maakte deel uit van het globaal plan.

Evaluatie

Het bruto-effect (volgens de RSZ) van het jongerenbanenplan kan nauwkeurig bepaald worden; voor de jaren '93 (de laatste 3 maanden) en 1994 (volledig jaar) bedroeg het aantal aanwervingen op basis van dit plan 73.326².

Het jongerenbanenplan heeft gedurende de jaren '93 en '94 de toevloed van jongeren op de arbeidsmarkt, door de afschaffing van de dienstplicht, grotendeels kunnen opvangen.

Volgens de gegevens van de RVA daarentegen, waren er slechts 72.953 rechthebbenden van dit plan. De netto banenaangroei zou volgens dit rapport slechts 10% van het bruto aantal bedragen³.

➤ **Het begeleidingsplan voor werklozen of inschakelingsparcours (1992-2000)**

Omschrijving

“Het herinschakelingsparcours (de maatregel die vroeger begeleidingsplan heette) heeft als algemene doelstelling langdurige werkloosheid te voorkomen en aan de laaggeschoolde werkzoekende jongeren de kans te bieden hun positie op de arbeidsmarkt te verbeteren, d.m.v. een startbaanovereenkomst.

Het laatste samenwerkingsakkoord tussen de Staat, de Gemeenschappen en de Gewesten voorziet dat het inschakelingsparcours zich richt tot:

- ✓ Jongeren die minder dan 25 jaar oud zijn en die sinds minder dan 3 maanden de school verlaten hebben, die maximum hun derde maand van inschrijving als werkzoekende ingaan en die niet beschikken over een diploma secundair onderwijs;
- ✓ Werkzoekenden die minder dan 25 jaar oud zijn, maar niet tot de doelgroep behoren en, in geval van een tekort aan die jongeren, werkzoekenden die minder dan 30 jaar oud zijn”⁴.

¹ Federaal ministerie van tewerkstelling en arbeid. Het federaal werkgelegenheidsbeleid. Evaluatierapport 1995. p.98

² Werkgelegenheid Arbeid Vorming Nieuwsbrief 5^{de} jaargang nr. 4 december 1995, pagina 13

³ Federaal ministerie van tewerkstelling en arbeid. Het federaal werkgelegenheidsbeleid. Evaluatierapport 1995. p.98

⁴ Federaal ministerie van tewerkstelling en arbeid. Het federaal werkgelegenheidsbeleid. Evaluatierapport 2000. p.91

Het begeleidingsplan richtte zich voor 1 januari 1999 op werklozen die jonger dan 46 jaar waren.

Evaluatie

In 1998 werden 26.093 overeenkomsten gesloten in een doelgroep van 38.101 personen. Voor Brussel zijn deze cijfers respectievelijk 5.589 en 8.589. Dit plan, dat in samenwerking met Gemeenschappen en Gewesten wordt uitgevoerd, moet deze ertoe aanzetten meer tewerkstellingsgericht hun bevoegdheden (opleiding,...) uit te voeren.

3. Vergelijking met Vlaanderen en Wallonië

Tabel 2: niet-werkende werkzoekende jongeren onder de 25 jaar in de 3 gewesten

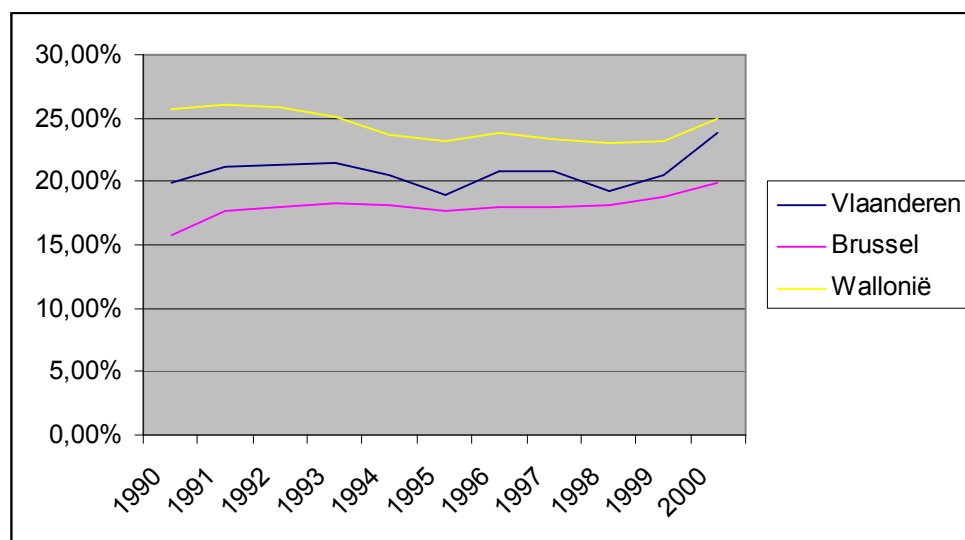
	1990	1991	1992	1993	1994	1995	1996	1997	1998	1999	2000
Vlaanderen	31.181	35.090	39.921	48.656	51.505	46.052	49.014	46.548	37.121	36.294	37.950
Wallonië	42.409	45.938	50.460	55.681	55.383	55.661	56.414	56.329	54.640	52.713	57.916
Brussel	6.949	8.651	9.740	11.613	12.571	12.775	13.204	13.563	13.667	13.327	13.550

Bron: Rijksdienst voor arbeidsvoorziening

In Vlaanderen, net als in Brussel, stijgt het aantal niet-werkende werkzoekende jongeren onder de 25 jaar in absolute cijfers spectaculair in de periode 1990-1995. Bij de meer dan 31.000 van deze groep jongeren komen er in die tijdsspanne nog eens meer dan 20.000 bij. Vanaf 1996 echter is er een daling te merken van de hoeveelheid niet-werkende werkzoekende jongeren, maar die daling is toch minder uitgesproken en voor de jaren 1998-2000 blijft het aantal zweven rond 37.000. In 1990 is 20% van de niet-werkende werkzoekenden in Vlaanderen jonger dan 25. Dat aandeel zal stijgen tot bijna 25% in 2000.

In Wallonië merken we over de jaren heen een geleidelijke stijging. In de jaren 1998-1999 stellen we als het ware een kleine daling van het aantal niet-werkende werkzoekende jongeren vast, maar die wordt volledig teniet gedaan door de stijging in 2000 om uiteindelijk uit te komen op bijna 58.000. 1 op 4 niet-werkende werkzoekende in Wallonië behoort tot de categorie van de jongeren. Dit aandeel blijft ongeveer constant in de beschouwde periode.

Grafiek 2 : percentage jongeren van het totale aantal niet-werkende werkzoekenden van de resp. Gewesten



Groep 2: 26 - 45 jaar

1. Bespreking evolutie niet-werkende werkzoekenden in Brussel

De niet-werkende werkzoekenden tussen 26 en 45 jaar maken met hun 60% het grootste deel uit van de totale werkloosheid. Groep 2 is de grote middengroep waar het aantal niet-werkende werkzoekenden per leeftijdsjaar het hoogste ligt rond de 3%. (dit is het aantal niet-werkende werkzoekenden, procentueel per leeftijdsjaar dat in de categorie ligt : 60% / 20 jaar).

Tabel 3: aantal niet-werkende werkzoekenden voor de categorieën tussen 26 en 45 jaar

	1990	1991	1992	1993	1994	1995	1996	1997	1998	1999	2000
26 - 30	8.016	8.899	10.290	12.614	14.073	14.213	14.751	15.315	15.213	14.241	12.773
31 - 35	6.642	7.390	8.325	10.011	11.050	11.648	12.433	13.181	13.144	12.427	12.003
36 - 40	5.556	5.977	6.846	7.881	8.842	9.376	9.999	10.490	10.939	10.509	10.183
41 - 45	4.870	5.248	5.837	6.856	7.383	7.963	8.530	9.189	9.051	8.605	8.272
Totale aantal niet-werkende werkzoekenden (alle leeftijden)	44.149	48.820	53.954	63.134	69.358	72.424	73.486	75.579	75.340	71.145	68.055

Bron: Rijksdienst voor arbeidsvoorziening

De vergelijkende cijfers van de deelcategorieën geven duidelijk aan dat de oudere groepen een kleiner aantal niet-werkende werkzoekenden tellen dan de jongere deelgroepen.

Na een stijging van het aantal niet-werkende werkzoekenden tot 1997 en een stabilisering in 1998 komen we tot een dalende trend in 1999 en 2000. Deze daling is niet enkel te wijten aan de daling van het algemene werkloosheidspeil maar eveneens aan een kleiner aandeel van de categorie tussen 26 en 45 jaar in het totale aantal niet-werkende werkzoekenden.

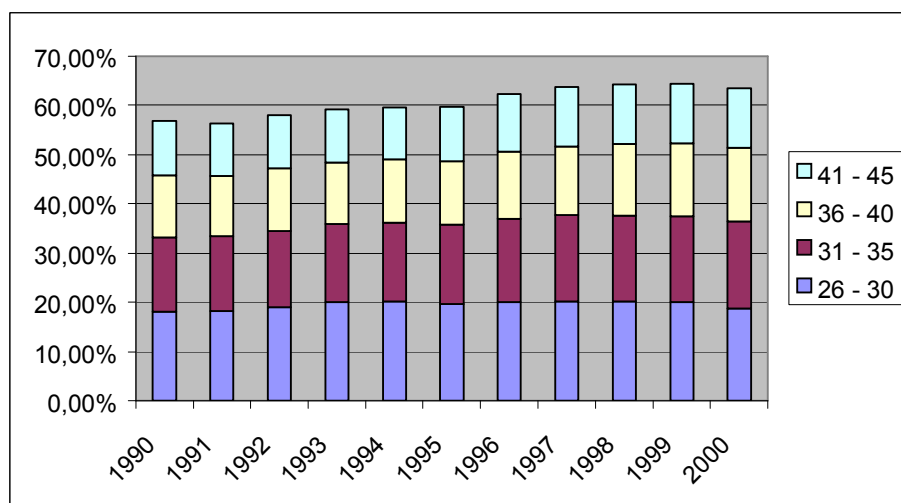
Tabel 4: procentuele verdeling van aantal niet-werkende werkzoekenden tussen 26 en 45 jaar

	1990	1991	1992	1993	1994	1995	1996	1997	1998	1999	2000
26 - 30	18,16%	18,23%	19,07%	19,98%	20,29%	19,62%	20,07%	20,26%	20,19%	20,02%	18,77%
31 - 35	15,04%	15,14%	15,43%	15,86%	15,93%	16,08%	16,92%	17,44%	17,45%	17,47%	17,64%
36 - 40	12,58%	12,24%	12,69%	12,48%	12,75%	12,95%	13,61%	13,88%	14,52%	14,77%	14,96%
41 - 45	11,03%	10,75%	10,82%	10,86%	10,64%	10,99%	11,61%	12,16%	12,01%	12,10%	12,15%
Totaal 26-45	56,82%	56,36%	58,01%	59,18%	59,62%	59,65%	62,21%	63,74%	64,17%	64,35%	63,52%

Bron: Rijksdienst voor arbeidsvoorziening

De procentuele vergelijking van de deelcategorieën geeft een algemeen licht stijgend beeld van in het totaal een kleine 57% in 1990 tot een goede 64% in 1999. Deze stijging kent een kentering in 2000 waar een daling wordt vastgesteld. In de verdeelde cijfers kan men opmerken dat deze daling enkel te wijten is aan de daling in de deelcategorie van 26 tot 30 jaar. Alle andere deelcategorieën kennen een verdere stijging. De deelcategorie 26-30 kent ook sinds 1994 een vrij stabiel verloop rond de 20%.

Grafiek 3: relatieve evolutie van aantal niet-werkende werkzoekenden in de groep tussen 26 en 45 jaar



2. Bespreking van de werkgelegenheidsmaatregelen in Brussel

Voor deze groep bestaan weinig of geen specifieke overheidsmaatregelen, daar dit geen doelgroep is van het tewerkstellingsbeleid.¹

Enkel het begeleidingsplan was tot 1999 bedoeld voor deze categorie. Voor een bespreking van dit plan zie categorie jongeren onder de 25 jaar, waar het plan thans betrekking op heeft.

3. Vergelijking met Vlaanderen en Wallonië

Tabel 5: aantal niet-werkende werkzoekenden tussen 26 en 45 jaar in de 3 gewesten

	1990	1991	1992	1993	1994	1995	1996	1997	1998	1999	2000
Vlaanderen	88.224	90.667	101.917	126.119	138.889	135.006	136.916	131.187	112.602	99.823	86.349
Wallonië	95.650	101.988	112.461	128.268	136.246	138.897	143.177	146.597	144.047	137.181	136.233
Brussel	25.084	27.514	31.298	37.362	41.348	43.200	45.713	48.175	48.347	45.782	43.231

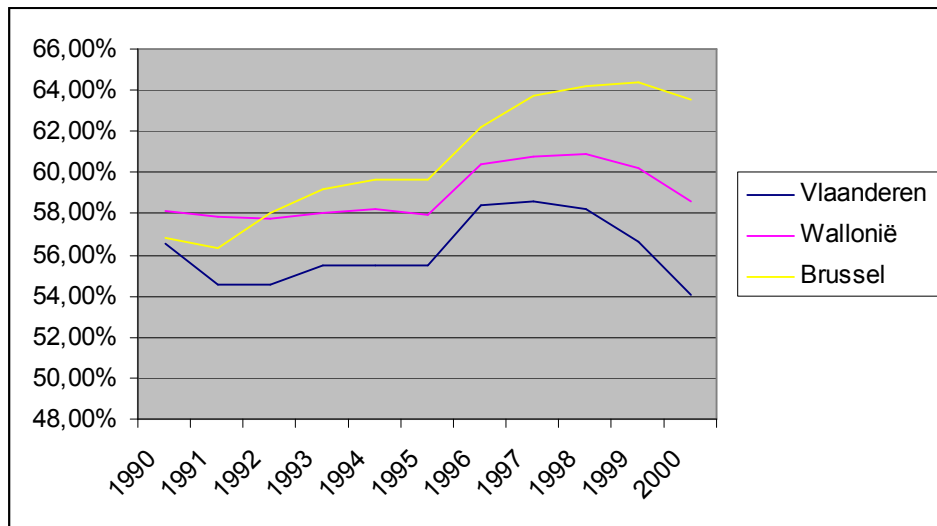
Bron: Rijksdienst voor arbeidsvoorziening

In 1990 telde men in Vlaanderen 88.224 niet-werkende werkzoekenden in deze grote middencategorie. Dit cijfer schoot de hoogte in om een piek te bereiken in 1996. Toen waren er maar liefst 139.916 niet-werkende werkzoekenden in Vlaanderen tussen 26 en 45 jaar. De 4 volgende jaren noteert men telkens een substantiële daling zodat men uiteindelijk in 2000 uitkomt op een aantal van 86.349. Gemiddeld bedraagt het aandeel niet-werkende werkzoekenden uit deze categorie ten opzichte van het totale aantal niet-werkende werkzoekenden in Vlaanderen ongeveer 56%.

¹ Nieuwsbrief van het steunpunt WAV december 1995, p. 11

Ook in Wallonië zien we eerst een stijging. Daar wordt het hoogste punt bereikt in 1997 met een aantal van 146.597. Vanaf dan dalen de cijfers terug, maar die daling is minder uitgesproken dan in Vlaanderen. In 2000 telt men in Wallonië nog meer dan 136.000 niet-werkende werkzoekenden in deze categorie. Hier behoort gemiddeld 59% tot de categorie 26-45 jaar.

Grafiek 4: percentage tussen 26 en 45 jaar in de resp. gewesten



Groep 3: 46 - 55 jaar

1. Bespreking evolutie van de niet-werkende werkzoekenden in Brussel

Deze groep van ouderen, die een kleine 20% van de niet-werkende werkzoekenden uitmaakt, steeg tussen 1990 en 1998, nadien in 99 en 2000 zien we een dalende trend.

Tabel 6: aantal niet-werkende werkzoekenden voor de categorieën tussen 46 en 55

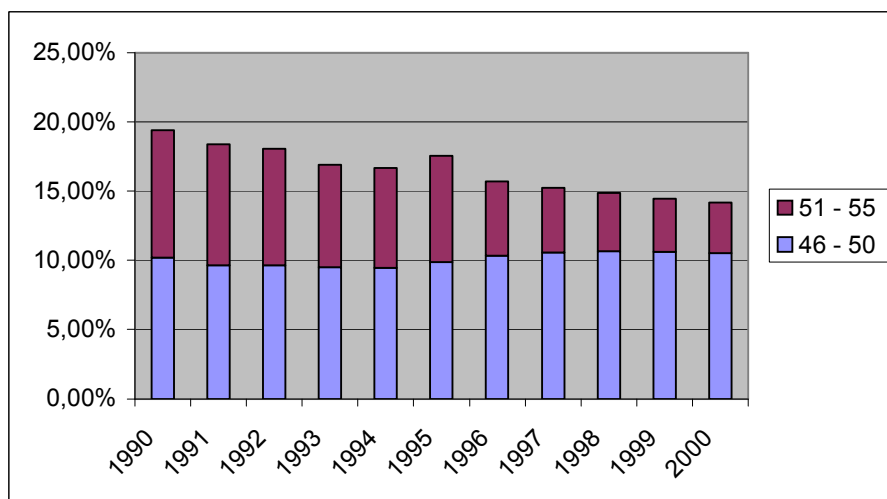
	1990	1991	1992	1993	1994	1995	1996	1997	1998	1999	2000
46 - 50	4.514	4.715	5.216	6.005	6.572	7.143	7.617	8.005	8.039	7.544	7.163
51 - 55	4.057	4.259	4.541	4.685	5.004	5.584	3.919	3.533	3.169	2.741	2.495
Totale aantal niet-werkende werkzoekenden (alle leeftijden)	44.149	48.820	53.954	63.134	69.358	72.424	73.486	75.579	75.340	71.145	68.055

Bron: Rijksdienst voor arbeidsvoorziening

Relatief is deze groep bijna continu afgenomen van iets minder dan 20% in 1990 tot iets minder dan 15% in 2000, het uitzonderingsjaar is 1995 waar een stijging van bijna 1% plaatsvindt.

Deze daling is alleen te wijten aan de groep tussen 51 en 55 jaar waar de werkloosheid daalde van een kleine 10% in 1990 tot 3,67% in 2000. Het aantal niet-werkende werkzoekenden in de andere deelcategorie, de groep tussen 46 en 55 jaar is daarentegen ongeveer gelijk gebleven tot iets boven de 10%.

Grafiek 5 : Relatieve evolutie van het aantal niet-werkende werkzoekenden tussen 46 en 55 jaar



2. Bespreking van de werkgelegenheidsmaatregelen in Brussel

➤ Risicogroepen (1990 – 2000)

Omschrijving

“Het doel van de maatregel is de financiering van het scheppen van arbeidsplaatsen en van de initiatieven voor beroepsopleiding en inschakeling in het beroepsleven ten behoeve van de risicogroepen, waarin voorzien wordt door sectorale collectieve arbeidsovereenkomsten of ondernemingsovereenkomsten.”¹

Evaluatie

Het evalueren van deze maatregel is moeilijk omdat:

- ✓ Er een akkoord nodig is van de sociale gesprekspartners die zich als doel moeten stellen een bepaalde som aan te wenden voor de opleiding en de tewerkstelling van de risicogroepen. ‘Risicogroepen’ is in de reglementering niet omschreven, maar wordt zelf bepaald door de sociale partners in functie van de lokale omstandigheden.
- ✓ De bedragen die bestemd zijn voor de opleidingen en indienstnemeningen worden niet altijd expliciet vermeld en daardoor kunnen ze moeilijk worden geschat.
- ✓ Bovendien ontbreekt het de uitgegeven verslagen aan eenvormigheid wat de interpretatie bemoeilijkt.²

3. Vergelijking met Vlaanderen en Wallonië

Tabel 7: aantal niet-werkende werklozen tussen 46 en 55 jaar in de 3 gewesten

	1990	1991	1992	1993	1994	1995	1996	1997	1998	1999	2000
Vlaanderen	28.460	31.519	35.451	41.324	47.327	49.736	42.042	41.078	38.710	35.456	30.819
Wallonië	20.271	22.186	25.539	30.001	33.973	36.555	32.931	34.350	34.081	33.805	33.984
Brussel	8.571	8.974	9.757	10.690	11.576	12.727	11.536	11.538	11.208	10.285	9.658

Bron: Rijksdienst voor arbeidsvoorziening

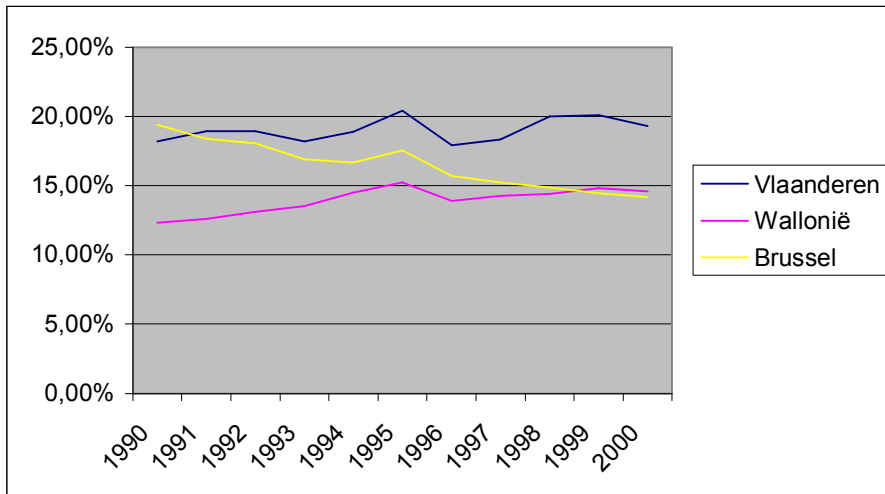
Vlaanderen kent in deze leeftijdscategorie een forse stijging van de niet-werkende werkzoekenden met meer dan 20.000 eenheden van 1990 tot 1995. Maar vanaf 1995 merken we een bijna even spectaculaire daling op zodat er uiteindelijk niet zo veel verschil is tussen 1990 (28.460) en 2000 (30.819). Ongeveer 1 op 5 niet-werkende werkzoekenden in Vlaanderen behoort tot deze leeftijdsklasse.

¹ Federaal ministerie van tewerkstelling en arbeid. Het federaal werkgelegenheidsbeleid. Evaluatierapport 2000. p.100

² Federaal ministerie van tewerkstelling en arbeid. Het federaal werkgelegenheidsbeleid. Evaluatierapport 2000. p.103

Wat Wallonië betreft: hetzelfde verhaal in de periode 1990 tot 1995. Daar noteren we een stijging van 20.270 tot 36.555 in 1995. In tegenstelling tot Vlaanderen stabiliseert de hoeveelheid niet-werkende werkzoekenden zich dan rond 34.000 personen. Hier, net als in Brussel, is er dus geen sprake van een afname van het aantal niet-werkende werkzoekenden. Het aandeel in het totale aantal niet-werkende werkzoekenden schommelt in Wallonië tussen de 12 en 15%.

Grafiek 6: percentage tussen 46 en 55 jaar in het aantal niet-werkende werkzoekenden van de resp. Gewesten



Groep 4: 55-plussers

1. Bespreking evolutie van de niet-werkende werkzoekenden Brussel

Deze laatste groep van mensen, de bijna gepensioneerden, nam enorm af in het laatste decennium. De groep tussen 55 en 60 jaar nam af van 2.626 eenheden in 1990 tot zelfs 1.235 in 2000. De groep boven de 60 jaar verdween bijna volledig uit de werkloosheidsstatistieken en vormt met 381 eenheden in 2000 een te verwaarlozen deel van de hoeveelheid Brusselse niet-werkende werkzoekenden.

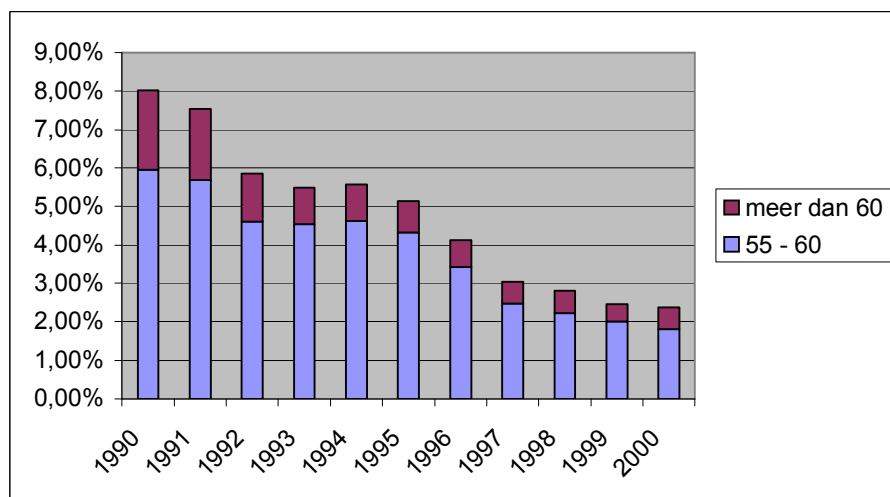
Tabel 8: niet-werkende werkzoekenden voor de categorieën boven de 55 jaar

	1990	1991	1992	1993	1994	1995	1996	1997	1998	1999	2000
55 - 60	2.626	2.780	2.488	2.860	3.212	3.135	2.513	1.876	1.681	1.422	1.235
meer dan 60	919	901	671	609	651	587	520	427	437	329	381
Totale aantal niet-werkende werkzoekenden (alle leeftijden)	44.149	48.820	53.954	63.134	69.358	72.424	73.486	75.579	75.340	71.145	68.055

Bron: Rijksdienst voor arbeidsvoorziening

In de relatieve cijfers is de absolute daling van deze groep natuurlijk nog schriller afgetekend tegen een stijgende totale hoeveelheid van de niet-werkende werkzoekenden. Men slaagde er in de groep van 55-plussers te laten afnemen van iets meer dan 8% in 1990 tot minder dan een derde daarvan in 2000.

Grafiek 7: relatieve evolutie van de niet-werkende werkzoekenden bij de ouderen



2. Bespreking van de werkgelegenheidsmaatregelen in Brussel

➤ Het conventioneel brugpensioen (1990 – 2000)

Omschrijving

“Het oogmerk van de collectieve arbeidsovereenkomst nr. 17 van 19 december 1974 is ‘Geëigende maatregelen te nemen om het hoofd te bieden aan toestanden van krappe werkgelegenheid en inzonderheid om de tewerkstelling van de jongere werknemers te bevorderen’. Het brugpensioen wordt ook beschouwd als een instrument dat het de ondernemingen mogelijk moet maken in economisch barre tijden herstructureringen door te voeren door werknemers vanaf 50 jaar te ontslaan in voor hen sociaal meer verteerbare omstandigheden dan wanneer dit via een gewoon ontslag zou moeten gebeuren”¹.

Evaluatie

Het aantal bruggepensioneerden is in het begin van de jaren negentig (1990: 140.699) gestabiliseerd om daarna ieder jaar af te nemen tot 115.239 in 2000.

Hoewel het brugpensioen oorspronkelijk een maatregel was ter bevordering van de werkgelegenheid is het geëvolueerd tot een sociale begeleidingsmaatregel voor ontslagen werknemers en ook een vervroegde pensionering.

Het probleem van deze wijze van overgang naar de pensionering is vrij duur en zorgt voor een groot verlies aan vakkennis en opleiders voor jongeren in de maatschappij.

Het conventioneel brugpensioen heeft geleid tot een grote daling van de activiteitsgraad in België. Hiermee behoort ons land tot een van de landen met de laagste activiteitsgraad van de Europese Unie.²

➤ Het halftijds brugpensioen (1993 – 2000)

Omschrijving

“Deze maatregel strekt ertoe het einde van de beroepsloopbaan minder belastend te maken via een regeling waardoor het mogelijk wordt minder uren te werken met behoud van de tewerkstelling. Die periode van deeltijdse tewerkstelling moet dienen als ‘brug’ tussen een voltijdse job en de volledig stopzetting van de beroepsactiviteit.

¹ Federaal ministerie van tewerkstelling en arbeid. Het federaal werkgelegenheidsbeleid. Evaluatierapport 2000. p.103

² Federaal ministerie van tewerkstelling en arbeid. Het federaal werkgelegenheidsbeleid. Evaluatierapport 2000. p.104

Het conventioneel halftijds brugpensioen biedt de werknemers van 55 jaar en ouder de mogelijkheid, wanneer zij instemmen met een vermindering van prestaties en een halftijdse arbeidsovereenkomst sluiten, bovenop hun werkloosheidsuitkering een bijkomende vergoeding te genieten”¹.

Evaluatie

Het aantal halftijds bruggepensioneerden blijft laag ondanks een regelmatige stijging van het aantal, omdat deze maatregel nog niet tot de gewoonten is doorgedrongen

➤ Verbod van leeftijddiscriminatie (1998 – 1999)

Omschrijving

“De vaststelling van een maximumleeftijdsgrens in de werkaanbiedingen heeft tot gevolg dat een groot aantal oudere werklozen niet geneigd zijn om hun kandidatuur in te dienen. Bovendien kan deze leeftijdsgrens de indruk wekken dat men vanaf een bepaalde leeftijd niet meer in staat zou zijn een job op de arbeidsmarkt in te nemen.

Precies om aan een groter aantal oudere werklozen de kans te geven zich kandidaat te stellen en mee te doen aan de selectie, wordt het stellen van een maximumleeftijdsgrens bij de werving en de selectie verboden. Na het verbod van discriminatie van mannen en vrouwen wordt nu de discriminatie ten aanzien van oudere werknemers in het vizier genomen.”²

Evaluatie

Het in dienst nemen van werknemers vormt een domein voor de werkgevers waarin de overheid moeilijk regulerende maatregelen kan treffen. Hoewel deze maatregel symbolisch lijkt, toch zou hij voor een mentaliteitswijziging kunnen zorgen.

3. Vergelijking met Vlaanderen en Wallonië

Tabel 9: aantal niet-werkende werkzoekenden van de 55-plussers in de 3 gewesten

	1990	1991	1992	1993	1994	1995	1996	1997	1998	1999	2000
Vlaanderen	8.287	8.838	9.709	11.056	12.791	12.386	6.340	5.105	4.897	4.709	4.467
Wallonië	6.065	6.070	6.309	7.196	8.525	8.535	4.577	3.789	3.844	3.976	4.397
Brussel	3.545	3.681	3.159	3.469	3.863	3.722	3.033	2.303	2.118	1.751	1.616

Bron: Rijksdienst voor arbeidsvoorziening

In deze leeftijdscategorie stellen we ongeveer dezelfde trend vast als in de andere.

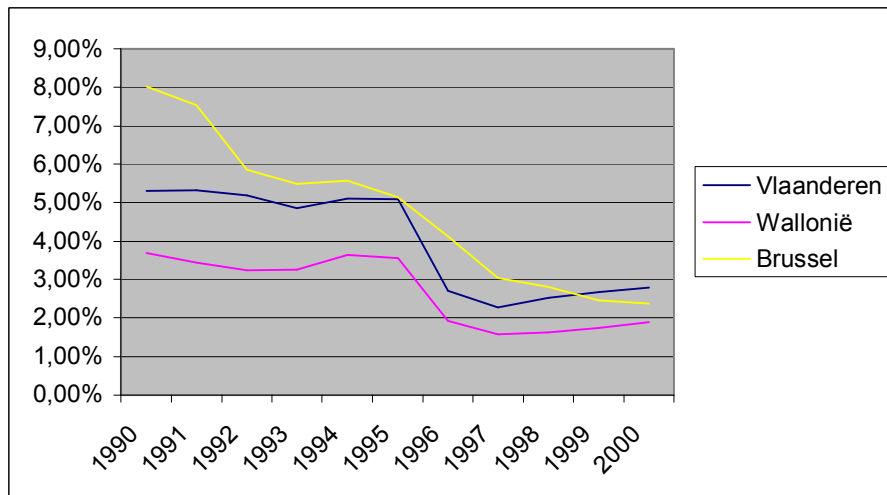
¹ Federaal ministerie van tewerkstelling en arbeid. Het federaal werkgelegenheidsbeleid. Evaluatierapport 2000. p.106

² Federaal ministerie van tewerkstelling en arbeid. Het federaal werkgelegenheidsbeleid. Evaluatierapport 1999. p.138

Wat Vlaanderen betreft, zien we opnieuw een opmerkelijke stijging, van 8.287 naar 12.386, in de periode 1990 tot 1995. Wat onmiddellijk onze aandacht trekt is de vrije val van aantal niet-werkende werkzoekenden in 1996. Het aantal niet-werkende werkzoekenden wordt gehalveerd (van 12.386 naar 6340). Van 1996 tot 2000 zet een geleidelijke daling zich verder. Tot 1995 behoort ongeveer 5% van niet-werkende werkzoekenden in Vlaanderen tot deze categorie. Dit aandeel zakt vanaf 1996 tot 2.5%.

In Wallonië is het niet anders. Ook daar een stijging in de cijfers van 1990 tot 1995. Dan in 1996 een halvering van 8.535 tot 4.577. In 1997, 1998 en 1999 duikt de niet-werkende werkzoekenden even onder de 4.000, maar in 2000 bereikt ze uiteindelijk 4.397. Hier behoort 3.5% van de niet-werkende werkzoekenden tot deze categorie. Dit aandeel zakt eveneens in 1996 tot 1.5%.

Grafiek 8: percentage 55-plussers van de totale hoeveelheid niet-werkende werkzoekenden van de resp. Gewesten



Werkgelegenheidsbeleid in een Europees perspectief

De Europese Top van Amsterdam in juni 1997 was een belangrijke stap in de richting van een Europese werkgelegenheidsstrategie. Het Comité voor de werkgelegenheid werd opgericht met als opdracht het coördineren en op elkaar afstemmen van het werkgelegenheidsbeleid in de verschillende lidstaten, in overeenstemming met de richtsnoeren voor de werkgelegenheid¹. Die richtsnoeren werden voor het eerst vastgelegd op de Top van Luxemburg in november 1997 en zijn gebaseerd op 4 hoofdpijlers²:

1. de verbetering van de arbeidsinzetbaarheid, vooral van jongeren en langdurig werklozen
2. de bevordering van het ondernemerschap
3. de aanmoediging van het aanpassingsvermogen van de ondernemingen en hun werknemers
4. de versterking van het gelijke-kansenbeleid voor mannen en vrouwen

Deze 4 pijlers vindt men ook terug in de richtsnoeren voor 2001. De doelstelling is om de werkgelegenheidsgraad tot 70 % te brengen in de hele Europese Unie tegen 2010³. België zal een forse inhaalbeweging moeten doen om dat doel te bereiken. De werkgelegenheidsgraad bij de jongeren, de vrouwen vanaf 40 jaar en de 50-plussers is immers één van de laagste in Europa. Binnen die eerste pijler (de verbetering van de inzetbaarheid) formuleert men een richtsnoer die specifiek voor de jongeren geldt: iedere werkloze jongere moet, binnen een termijn van 2 jaar, een nieuwe baan krijgen voor hij 6 maanden werkloos is⁴.

De overheid heeft al een maatregel uitgewerkt in die richting in april 2000 met de 'startbaanovereenkomst'. Die verplicht ondernemingen met meer dan 50 werknemers om jonge werklozen (jonger dan 25 of 30 jaar) aan te nemen. De ondernemingen genieten dan van een vermindering van de werkgeversbijdrage.

Een andere richtsnoer is specifiek gericht naar de ouderen en de eindeloopbaan-problematiek en stelt dat een hervorming van het belastings- en uitkeringsstelsel kan bijdragen tot het motiveren van ouderen om te blijven werken. Er moet bovendien ook werk gemaakt worden van meer flexibele arbeidsregelingen zodat ouderen vrijwillig hun loopbaan kunnen afbouwen⁵.

In de 'landenspecifieke aanbevelingen' van de Europese Raad wordt België erop gewezen dat het toch nog meer inspanningen moet leveren voor de jonge werklozen en de ouderen.

¹ Federaal Ministerie van Tewerkstelling en Arbeid, "Het Federaal werkgelegenheidsbeleid. Evaluatierapport 2000.", p. 167.

² Federaal Ministerie van Tewerkstelling en Arbeid, "Advies betreffende het Belgische Arbeidsmarktbeleid in het kader van de Europese werkgelegenheidsstrategie.", 2001, p. 2.

³ Federaal Ministerie van Tewerkstelling en Arbeid, "Advies betreffende het Belgische Arbeidsmarktbeleid in het kader van de Europese werkgelegenheidsstrategie.", 2001, p. 3

⁴ Federaal Ministerie van Tewerkstelling en Arbeid, "Advies betreffende het Belgische Arbeidsmarktbeleid in het kader van de Europese werkgelegenheidsstrategie.", 2001, p. 22

⁵ Federaal Ministerie van Tewerkstelling en Arbeid, "Advies betreffende het Belgische Arbeidsmarktbeleid in het kader van de Europese werkgelegenheidsstrategie.", 2001, p. 23

Bibliografie

- De Corte, Waeyaert, en Studiedienst. 1993. "Het Globaal Plan : een tussentijds evaluatie." In : Oriëntatie, Sociaal Recht-Personeelsbeleid. p 47-51.
- College van de Vlaamse Gemeenschapscommissie. 1991. Armoedebestrijding in het Brussels Hoofdstedelijk Gewest. Brussel: Dienst voor Cultuurpromotie van het Contact- en Cultuurcentrum v.z.w.
- CEPESS-Commissie voor Tewerkstelling en Arbeid. " Werkgelegenheid in nieuwe banen." In : Nieuw Tijdschrift voor Politiek. p 25-32.
- De Villers; Lambert; Thys, S. 1999. Analyse van het socio-economische weefsel van de gemeenten van het Brussels Hoofdstedelijk Gewest. Ondernemingen-Tewerkstelling-Werkloosheid. Brussel: BGDA.
- Federaal Ministerie van Economische Zaken, Nationaal Instituut voor de statistiek, Regionaal Statistisch Jaarboek van 1990 tot 2000.
- Federaal Ministerie van Tewerkstelling en Arbeid. 2000.De Beroepsbevolking in België. Brussel : toestand op 30 juni 1998.
- Federaal Ministerie van Tewerkstelling en Arbeid. 2000. De beroepsbevolking in België. Wallonië : toestand op 30 juni 1998.
- Federaal Ministerie van Tewerkstelling en Arbeid.2000. De beroepsbevolking in België. Vlaanderen : toestand op 30 juni 1998.
- Federaal Ministerie van Tewerkstelling en Arbeid. 1995. Het Federaal Werkgelegenheidsbeleid. Evaluatierapport 1995. Brussel.
- Federaal Ministerie van Tewerkstelling en Arbeid. 1996. Het Federaal Werkgelegenheidsbeleid. Evaluatierapport 1996. Brussel.
- Federaal Ministerie van Tewerkstelling en Arbeid.1997. Het Federaal Werkgelegenheidsbeleid. Evaluatierapport 1997. Brussel.
- Federaal Ministerie van Tewerkstelling en Arbeid. 1998. Het Federaal Werkgelegenheidsbeleid. Evaluatierapport 1998. Brussel.
- Federaal Ministerie van Tewerkstelling en Arbeid. 1999. Het Federaal Werkgelegenheidsbeleid. Evaluatierapport 1999. Brussel.
- Federaal Ministerie van Tewerkstelling en Arbeid. 2000. Het Federaal Werkgelegenheidsbeleid. Evaluatierapport 2000. Brussel.
- Federaal Ministerie van Tewerkstelling en Arbeid. 2001. Advies betreffende het Belgische arbeidsmarktbeleid in het kader van de Europese werkgelegenheidsstrategie. Brussel.
- Federaal Ministerie van Tewerkstelling en Arbeid. 2000. Vooruitzichten op de arbeidsmarkt. Brussel.
- Federaal Ministerie van Tewerkstelling en Arbeid. 2000. Wegwijs in ... de inschakeling van jongeren in het arbeidsproces. Brussel.
- Federaal Ministerie van Tewerkstelling en Arbeid. 2000. Wegwijs in ... de studentenarbeid. Brussel.
- Kumps; Taymans, M. 1993. De tewerkstelling van de Brusselaars en de werkgelegenheid in het Brussels Hoofdstedelijk Gewest. Brussel: Iris.
- Lehmann, Sociaal departement, Verbond van Belgische Ondernemingen. 1993. " De Wet van 23 juli 1993 : het jongerenbanenplan." In : Oriëntatie, Sociaal Recht-Personeelsbeleid. p251-264.
- Pochet, Goetschy, Janine. 2000. " Het Europese Werkgelegenheidsbeleid : bedenkingen over de nieuwigheden in 1999 en hun betekenis voor België." In : Belgisch Tijdschrift voor Sociale Zekerheid, Jaargang 42, nr 1. Federaal Ministerie van Sociale Zaken. p 71-76, p 86.
- Ouali N., Rea A..1993. De inschakeling in de arbeidsmarkt van jongeren van vreemde afkomst. . Brussel:Iris.
- "Nieuwsbrief van het steunpunt WAV", Leuven, december 1995
- "Nieuwsbrief van het steunpunt WAV", Leuven, december 1997